

從統計指標看新北市女性經濟地位

秘書室 邱淑美

17世紀英國文豪莎士比亞在劇作《哈姆雷特》寫下「弱者，你的名字是女人（Frailty, thy name is woman）」，然而，300多年後的今天，女性角色已和過去截然不同，隨著社會進步，女性的教育程度提高，有愈來愈多女性參與政治、擔任企業領袖，對各領域的影響力與日俱增。儘管女性地位已逐漸抬頭，但長久以來男尊女卑的刻板印象依然深植人心，至今男女仍未完全平等，2014年APEC婦女與經濟宣言便提到，亞太區域因性別不平等、對於女性參與經濟的限制，已造成每年890億美元的經濟損失。因此，如何降低女性就業障礙，提升女性基本經濟安全保障，改善其社會地位，使女性在各層面皆能享與男性同等的地位權益，是當前重要課題之一。本文以女性婚姻、教育、勞動、所得及參政等統計指標觀察當前新北市女性生活及其社會與經濟狀況，以作為制定女性相關政策之參據。

一、隨著女性晚婚、未婚人數持續成長，95年至104年新北市女性單身戶成長近五成，女性愈來愈獨立

104年新北市初婚年齡中位數，新郎32.3歲、新娘30.2歲，較95年之30.3歲、27.8歲，分別增加2.0歲(或6.60%)及2.4歲(或8.63%)，足見新北市市民有愈來愈晚婚的趨勢，而且女性晚婚延遲的歲數多於男性。另外，近10年女性未婚人數亦由95年底之52萬3,419人增加至104年底之58萬3,353人，10年間增加5萬9,934人，增幅11.46%；女性單身戶數亦由95年之17.51萬戶增加到104年之26.22萬戶，10年間增加8.71萬戶，增幅49.74%，遠高於男性單身戶數之增幅32.40%，隨著女性晚婚、未婚人數持續成長，女性單身戶數亦大幅成長，顯示新北市女性愈來愈獨立（表一）。

表一 近10年新北市兩性婚姻及教育程度之情形

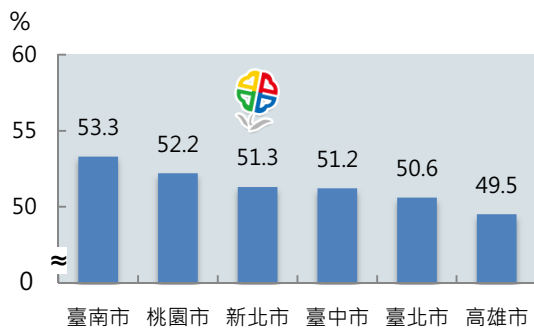
項目	初婚年齡中位數		15歲以上未婚人口數		單獨生活戶戶長		受大學以上教育程度占人口數比率		公私立大專學生數			
	男	女	男	女	男	女	男	女	男	性別比率	女	性別比率
單位	歲	歲	千人	千人	千戶	千戶	%	%	千人	%	千人	%
民國95年底	30.3	27.8	618.1	523.4	190.1	175.1	17.27	15.35	80.8	51.61	75.8	48.39
民國96年底	30.7	28.0	629.4	534.7	196.9	183.1	18.67	16.81	80.2	51.12	76.7	48.88
民國97年底	30.9	28.4	637.4	543.2	204.5	192.7	19.91	18.02	79.7	50.43	78.3	49.57
民國98年底	31.4	28.8	650.4	556.9	212.7	203.5	21.40	19.47	79.4	50.35	78.3	49.65
民國99年底	31.7	29.3	659.5	567.0	221.4	213.6	22.86	20.87	79.0	50.24	78.2	49.76
民國100年底	31.8	29.4	662.5	571.3	227.5	224.6	24.22	22.11	79.7	50.25	78.9	49.75
民國101年底	32.0	29.6	668.7	578.3	234.3	234.9	25.26	23.32	79.6	49.97	79.7	50.03
民國102年底	32.1	30.0	668.5	579.4	240.3	244.5	26.70	24.53	77.7	49.27	80.0	50.73
民國103年底	31.8	30.2	668.5	580.3	247.1	254.5	27.72	25.57	76.1	48.60	80.5	51.40
民國104年底	32.3	30.2	671.1	583.4	251.7	262.2	28.68	26.48	78.8	48.68	83.1	51.32
104較95年增減數	2.0	2.4	53.0	60.0	61.6	87.1	11.41	11.13	-2.0	-2.94	7.3	2.94
104較95年增減%	6.60	8.63	8.57	11.46	32.40	49.74	--	--	-2.48	--	9.63	--

資料來源：歷年新北市性別圖像。

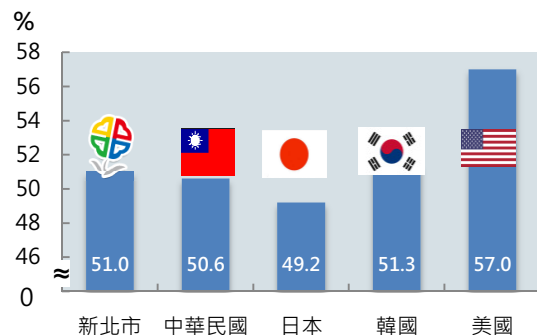
二、95年至104年新北市女性具大學以上之教育程度者及女性專業人員所占比率，分別成長11.13及4.57個百分點，女性於就業市場已有發揮及成長的空間

經由比較女性在教育及勞動市場的今昔表現，可了解女性的經濟地位是否提升。根據統計，104年新北市女性具大學以上教育程度者占26.48%，與95年之15.35%比較，大幅成長11.13個百分點；又儘管整體女性受大學以上教育程度26.48%仍略低於男性之28.68%，但以在校學生數觀察，104年新北市高等教育在校學生數女性為8.31萬人，占51.32%，反而高於男性之7.88萬人（表一）。

觀察女性勞動市場情形，104年新北市女性勞動力人口90.5萬人，較95年之75.7萬人增加14.8萬人，增幅19.55%，遠高於男性之9.63%。此外，10年來新北市女性勞參率亦由95年之49.1%增加104年之至51.3%，10年間增加0.3個百分點，高於男性之-0.1個百分點；若與國內六都比較，104年新北市女性勞參率51.3%，低於臺南市53.3%及桃園市52.2%，但高於臺中市51.2%、臺北市50.6%及高雄市49.5%；與2014年主要國家比較，新北市2014年女性勞參率51.0%，較韓國之51.3%及美國之57.0%為低，顯示新北市女性人力資源仍有開發的空間（表二、圖一及圖二）。



圖一 104年國內六都女性勞參率

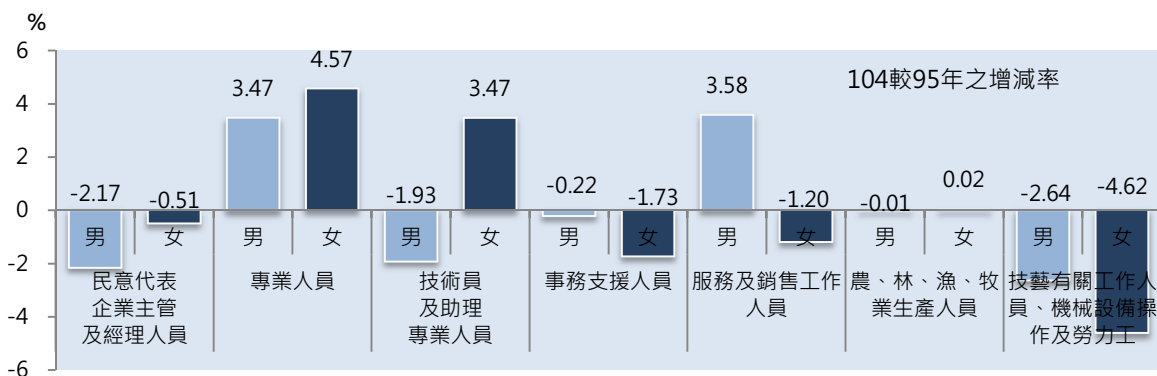


圖二 2014年新北市與主要國家女性參與率

資料來源：行政院主計總處。

資料來源：行政院主計總處。

隨著教育普及，104年新北市87.2萬女性就業者中，專業人員占12.39%，較10年前之7.82%提升4.57個百分點，增幅最多；技術員及助理專業人員占28.44%，較10年前之24.97%增加3.47個百分點居次；而技藝有關工作人員、機械設備操作及勞力工占14.11%，較10年前之18.72%減少4.61個百分點，足見女性於就業市場已有發揮及成長的空間。然而女性擔任民意代表、企業主管及經理人員僅占



圖三 近10年新北市不同性別就業者之職業變動情形

資料來源：歷年新北市性別圖像。

1.83%，遠低男性之 4.66%，相較於 95 年之 2.34%，下降 0.51 個百分點，反映出性別平等觀念在一般企業工作環境仍存有相當大的進步空間（圖三）。

104 年新北市女性非勞動力人口 85.9 萬人，觀察其未參與勞動原因，以「料理家務」45.2 萬人最多，占 52.6%，這也顯示有超過半數之非勞動力女性人口仍以照顧家庭為首要考量因素，形成一種隱藏性的就業障礙，顯見勞動參與之性別平等仍有一段路要走，若能建構女性友善就業環境，能兼顧工作及家庭，將有利於女性重返或留在職場（表二）。

表二 近 10 年新北市勞動參與情形

項目	勞動力人口		勞動參與率		非勞動力人口									
	男	女	男	女	合計		就學		料理家務		高齡、身心障礙		其他	
					男	女	男	女	男	女	男	女	男	女
單位	千人	千人	%	%	千人	千人	千人	千人	千人	千人	千人	千人	千人	千人
民國95平均	1,018	757	68.8	49.1	462	786	201	183	2	423	141	133	118	47
民國96平均	1,034	789	68.5	50.2	475	783	202	181	2	418	144	138	127	46
民國97平均	1,057	801	68.9	50.0	477	800	197	183	2	423	144	146	134	48
民國98平均	1,061	822	68.1	50.3	498	811	201	179	2	422	150	158	145	52
民國99平均	1,059	835	67.0	50.1	523	831	198	179	2	430	157	165	166	57
民國100平均	1,083	855	67.6	50.4	519	840	192	177	4	431	161	171	162	61
民國101平均	1,098	878	67.8	51.1	521	840	188	173	4	427	165	181	147	48
民國102平均	1,107	886	67.9	51.0	523	852	181	175	4	437	174	172	147	56
民國103平均	1,113	893	67.9	51.0	526	858	180	177	4	449	180	162	145	57
民國104平均	1,116	905	67.8	51.3	531	859	176	174	4	452	188	164	144	53
104較95年增減數	98	148	-0.1	0.3	69	73	-25	-9	2	29	47	31	26	6
104較95年增減%	9.63	19.55	--	--	14.94	9.29	-12.44	-4.92	100.00	6.86	33.33	23.31	22.03	12.77

資料來源：歷年新北市性別圖像。

三、新北市家庭由女性擔任經濟戶長之比率由 95 年 24.74%提高至 104 年之 27.76%，女性在家庭中扮演主要經濟來源的角色日益吃重

104 年新北市女性所得收入者平均所得 53.53 萬元，僅為男性所得收入 69.10 萬元的 77.47%，相較 10 年前之 52.32 萬元，增加 1.21 萬元，增幅 2.32%；而女男所得比亦由 95 年之 72.62%增加至 104 年之 77.47%，男女所得差異有縮小之趨勢。由於女性所得提升、經濟自主能力提高，因此，女性經濟戶長（指戶內成員中，收入最多且負責維持家庭主要生計者）人數也由 95 年之 31.44 萬人增加至 104 年之 41.75 萬人，10 年間增加 10.31 萬人，增幅 32.80%，高於男性經濟戶長

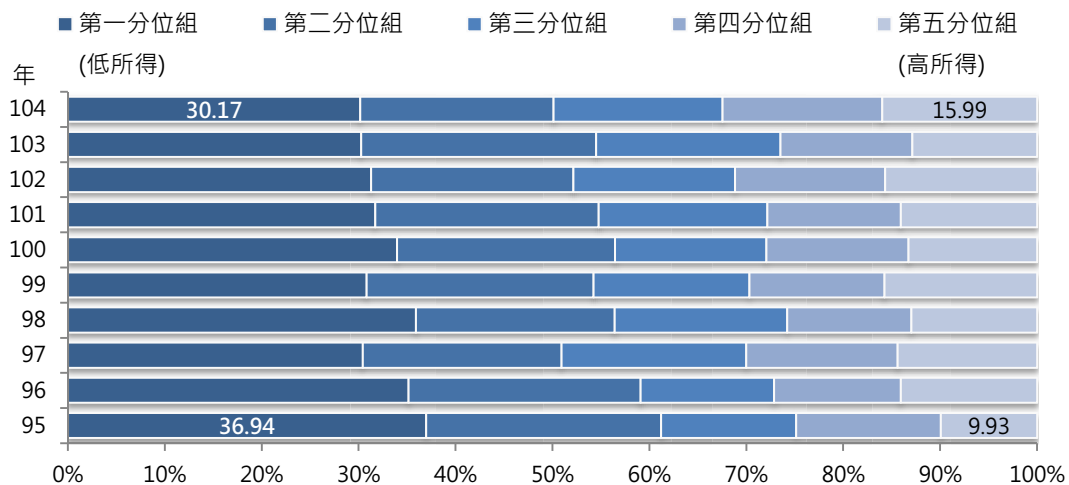
表三 近 10 年新北市兩性所得及經濟戶長所得情形

項目	所得收入者平均每人所得		女男所得比	按經濟戶長性別分							
	男	女		男		女		平均每戶可支配所得		平均每人可支配所得	
				性別比率	性別比率	男	女	男	女		
單位	元	元	%	人	%	人	%	元	元	元	元
民國95年	720,501	523,197	72.62	956,406	75.26	314,402	24.74	994,546	734,180	279,638	300,144
民國96年	672,265	491,015	73.04	997,006	77.10	296,146	22.90	956,190	767,455	259,994	271,962
民國97年	702,696	527,066	75.01	998,861	75.53	323,624	24.47	1,010,143	854,526	281,989	297,407
民國98年	676,398	491,697	72.69	996,561	73.54	358,515	26.46	987,828	741,624	266,290	262,709
民國99年	679,780	512,165	75.34	1,022,674	73.54	368,013	26.46	933,184	784,576	271,244	280,782
民國100年	683,405	498,197	72.90	1,025,231	72.30	392,790	27.70	986,631	771,626	278,266	280,759
民國101年	665,891	500,094	75.10	1,007,662	69.79	436,189	30.21	972,434	772,108	280,560	272,351
民國102年	671,684	517,897	77.10	1,036,789	70.73	429,152	29.27	979,375	814,945	283,056	290,016
民國103年	664,602	508,308	76.48	1,082,088	72.78	404,628	27.22	1,001,264	804,345	291,239	293,078
民國104年	690,954	535,311	77.47	1,086,312	72.24	417,532	27.76	1,001,525	850,186	302,742	316,396
104較95年增減數	-29,547	12,114	4.86	129,906	-3.02	103,130	3.02	6,979	116,006	23,104	16,252
104較95年增減%	-4.10	2.32	--	13.58	--	32.80	--	0.70	15.80	8.26	5.41

資料來源：歷年新北市性別圖像。

之增幅 13.58%，同時，女性經濟戶長比率亦由 95 年 24.74% 提高至 104 年 27.76%，反映出女性負擔家計程度增加（表三）。

另外，從所得五等分位組觀察，104 年新北市各所得組的女性經濟戶長比重，最低所得組（第一等分位組）女性經濟戶長比重由 95 年之 36.94% 減少至 104 年之 30.17%，最高所得組（第五等分位組）則相反，由 95 年之 9.93% 增加至 104 年之 15.99%，顯示女性經濟能力確實有提升，新北市女性經濟戶長不只人數增加，其所得也逐漸往高所得組遞移（圖四）。



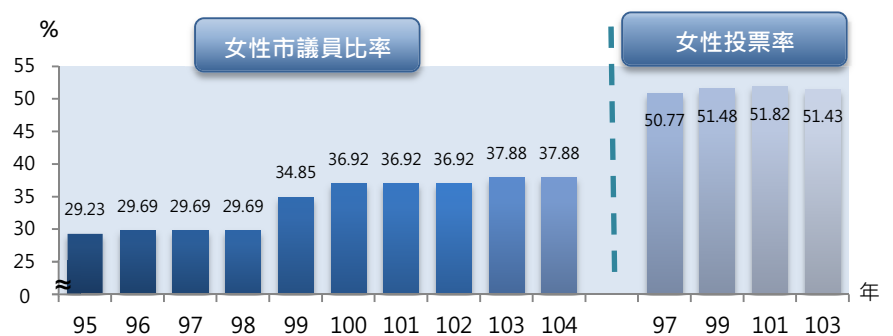
圖四 近10年新北市女性經濟戶長按戶數五等分位組分

資料來源：歷年新北市性別圖像。

據統計，104 年新北市男性經濟戶長家庭可支配所得 100.15 萬元，較女性經濟戶長的家庭所得 85.02 萬元，高出 15.13 萬元。雖然由此資料顯示，男性經濟戶長的家庭，平均每戶可支配所得高於女性；然而男性經濟戶長的家庭中，通常戶內人數較多，若剔除戶內人數因素後，觀察家庭平均每人可支配所得，104 年女性經濟戶長家庭為 31.64 萬元，高於男性經濟戶長家庭的 30.27 萬元，由此可見，女性擔任經濟戶長的家庭，平均每人可支配所得的表現，並不亞於男性（表三）。

四、新北市市議員女性比率自 95 年底之 29.23% 提升至 104 年底之 37.88%，女性參政意願和自主性均較以往提升

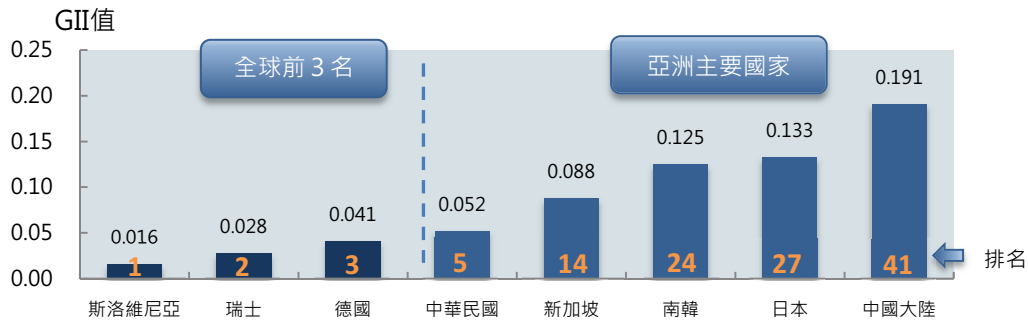
隨著女性教育程度提高，走出家庭、外出就業，經濟獨立、社會地位提高，其參與政治意識亦將提高。104 年新北市議員女性比率 37.88% 係歷年最高，與 95 年底之 29.23% 相比，增加 8.65 個百分點，另外，103 年新北市市長選舉中，投票者女性比率 51.43%，略高於男性 48.57%，相較於 97 年之 50.77% 提升 0.66 個百分點，女性參政意願和自主性均較以往提升（圖五）。



圖五 歷年新北市女性參政與投票情形

資料來源：歷年新北市性別圖像。

此外，根據聯合國開發計畫署的 2014 年性別不平等指數(Gender Inequality Index, GII)¹，GII 全球排名以斯洛維尼亞 0.016 居第 1，瑞士 0.028 次之，德國 0.041 第 3，臺灣指數為 0.052，與全球 140 多個國家相比，位居全球第 5，領先新加坡（第 14 名）、南韓（第 24 名）、日本（第 27 名）以及中國大陸（第 41 名），顯示臺灣社會的性別意識與性別平等觀念優於亞洲其他國家（圖六）。



圖六 2014年主要國家性別不平等指數

資料來源：行政院主計總處。

五、新北市政府推動支持婦女再就業服務計畫，以提升弱勢婦女經濟能力

綜上分析，近年新北市女性在教育程度、勞動參與、經濟能力及政治參與程度皆有所提升，女性在家庭中扮演主要經濟來源的角色日益吃重，然而女性在面對工作之挑戰與壓力之外，尚需顧及傳統婚育問題，分擔較多的家務，因此，我國於 2009 年通過就業保險法，實施「育嬰留職停薪津貼」，家裡有 3 歲以下小孩的家庭可以請 2 年育嬰假，父母各可領 6 個月的津貼，以減輕勞工在育嬰期間的負擔。

在協助婦女就業方面，如新北市政府針對負擔家計婦女、二度就業婦女、中高齡婦女、受暴婦女、單親與低收入戶等弱勢婦女，持續推動相關就業及公共托育服務，以協助有工作能力女性穩定投入經濟活動，減輕單親婦女之經濟負擔，同時也針對有意創業之民眾安排創業課程教授市場評估、財務觀念等相關議題，提供一對一諮詢輔導服務以及就業支持性的協助，以促進求職者順利進入職場，進而提升弱勢婦女經濟自主能力。

¹ 性別不平等指數為聯合國人類發展報告(UN Human Development Reports)中之一項指數，側重於三大面向，分別為 生育醫療資源暨青少年生育率、參政賦權暨影響力、勞動力參與暨經濟，用來衡量各國因性別不平等造成的發展損失，指標分數介於 0~1 之間，值愈低愈佳。