

新北市學生視力概況

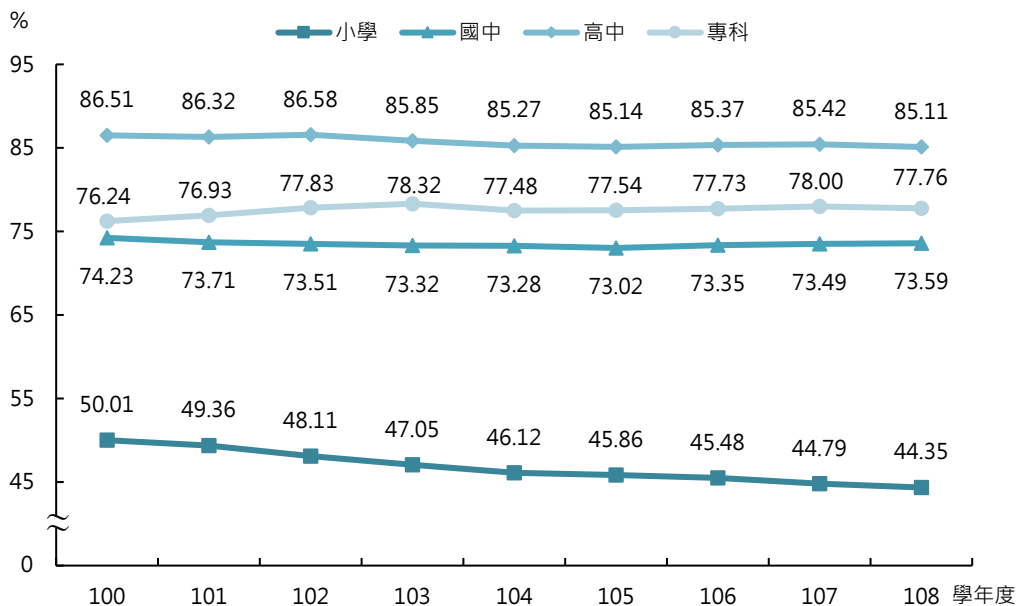
公務統計科 簡仲廷

隨著科技的進步，行動裝置已成為生活上的必需品，近距離及長時間的使用容易對眼睛造成巨大的負擔，對於孩子的視力造成莫大的影響，若年紀越小罹患近視，就越容易成為高度近視者，且近視後就難以復原，因此對於發育中及學習中之學童，視力保健議題亦日趨重要。現今學童因課業繁重且缺乏充足的運動，再加上不良的使用習慣，對視力的危害非同日可語，爰本文探討不同階段學童之視力狀況，藉此了解學童的視力變化情形，以作為新北市政府(以下簡稱市府)規劃相關學生視力保健政策之參考。

一、我國學生視力概況

(一) 我國學生裸視視力隨年齡增加呈現不良情形，惟 100 至 108 學年度各教育程度學生視力不良率專科外均呈下降趨勢

觀察 100 至 108 學年度全國學生裸視視力不良¹率，歷年均以高中為最高，專科次之，國中再次之，小學為最低，可見我國學生視力不良率之趨勢，符合隨著年紀增加不良率則越高。續觀察 100 與 108 學年度各教育程度學生視力不良率之變動，108 學年度高中視力不良率為 85.11%，較 100 學年度之 86.51% 下降 1.40 個百分點，國中 73.59% 較 100 學年度之 74.23% 下降 0.64 個百分點，小學 44.35% 較 100 學年度之 50.01% 下降 5.66 個百分點，惟專科 77.76% 較 100 學年度之 76.24% 上升 1.52 個百分點，發現小學、國中及高中均呈現下降之趨勢，其中又以小學的下降幅度為最大，顯見政府推動的「學童視力保健計畫」及「護眼 123」等視力保健政策漸具成效(圖一)。



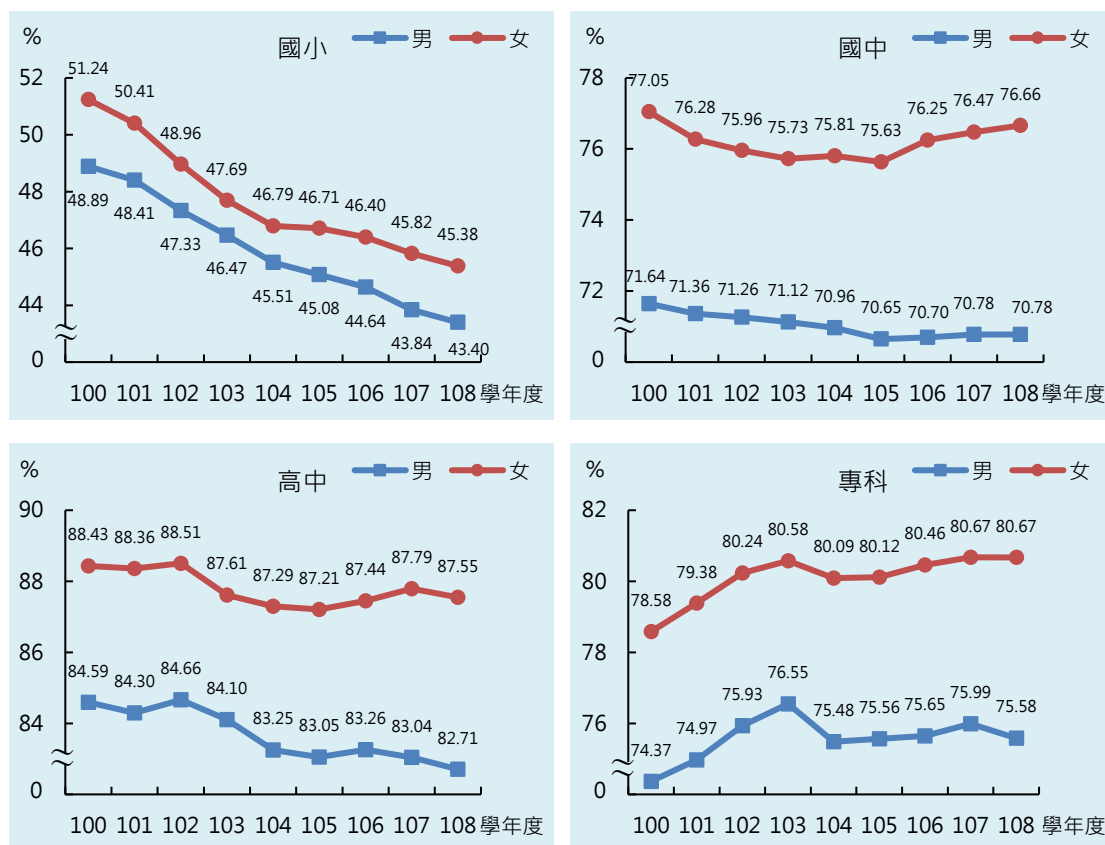
圖一 100 至 108 學年度全國學生視力不良率

資料來源：教育部統計處。

¹ 兩眼視力均達 0.9 以上者為視力正常；一眼在 0.9 以下者為視力不良。

(二) 100 至 108 學年度女性學生近視情形均較男性學生嚴重，惟不同性別學生視力不良率除專科外均有下降

進一步觀察各級教育男性與女性學生之裸視視力不良率，不論是國小、國中、高中及專科，100 至 108 學年度間均為女性學生視力不良率高於男性，而不同性別間歷年之差距(女性-男性，以下同)以國小 1.23 至 2.35 個百分點為最少，國中為 4.60 至 5.88 個百分點，高中為 3.51 至 4.85 個百分點，專科則為 4.03 至 5.09 個百分點，可見在國小階段時不同性別間的視力不良率差距相對國高中及專科來得小。再以不同性別於各級教育觀察 100 與 108 學年度之比較，男性學生之不良率在 108 學年度於國小、國中及高中階段，分別較 100 學年度下降 5.49、0.86 及 1.88 個百分點，而女性學生亦下降 5.85、0.39 及 0.88 個百分點，可發現不同性別均為國小下降最多，高中次之，而國中下降最少，惟專科 108 學年度男性及女性反而較 100 學年度增加 1.22 及 2.09 個百分點。綜上，可發現我國女性學生近視情形歷年來均較男性學生嚴重，惟不同性別學生於不同教育階段之視力不良率均有降低，其中以國小學生改善近視情形最具成效(圖二)。



圖二 100 至 108 學年度全國不同教育階段學生視力不良率依性別分

資料來源：教育部統計處。

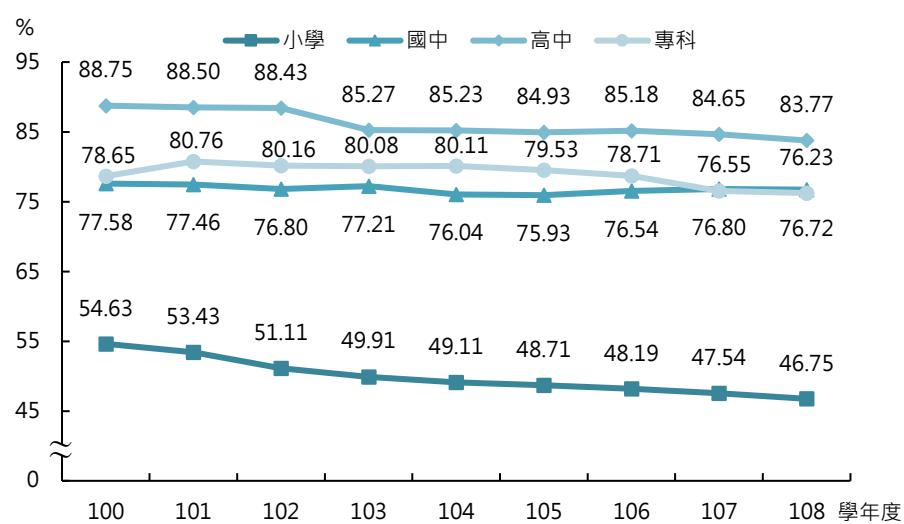
二、六都學生視力概況

(一) 100 至 108 學年度新北市小學生及高中生視力改善幅度 7.88 及 4.98 個百分點分別為六都第 2 及第 1

觀察新北市 108 學年度之學生視力不良率，國小學生為 46.75%，國中階段為 76.72%，較國小增加 29.97 個百分點，至升上高中及專科階段分別為 83.77%與

76.23%，其分別較國中階段增加 7.05 個百分點及減少 0.49 個百分點。再觀察 100 至 108 學年度新北市學生視力不良率變化情形，國小為明顯下降趨勢，國中、高中及專科也大致呈現下降，惟國中階段下降幅度最少(圖三)。

續觀察 108 學年度全國及六都各階段學生視力概況，小學階段視力不良率介於 43.51% 至 47.43% 之間，至國中階段增加至 73.59% 至 76.72% 之間，高中與專科階段分別為



圖三 100 至 108 學年度新北市學生視力不良率

資料來源：教育部統計處。

83.77% 至 88.94% 及 74.57% 至 83.61% 之間，可見在國小至國中階段，視力不良率增加的幅度最大。續觀察各教育階段六都 108 學年度較 100 學年度之視力不良率增減幅度，小學階段新北市由 100 學年度的 54.63% 降為 46.75%，降低 7.88 個百分點，改善幅度優於全國之 5.66%，六都中改善情況以臺北市(8.88 個百分點)最多，新北市居第 2 位，高雄市(7.43 個百分點)再次之；至國中階段，新北市由 77.58% 降至 76.72%，減少 0.86 個百分點，優於全國之 0.64 個百分點；而高中階段，新北市由 88.75% 減少至 83.77%，計減少 4.98 個百分點，亦優於全國(1.39 個百分點)，而六都中改善幅度以新北市為第 1 位，臺中市(1.71 個百分點)及臺南市(1.71 個百分點)並列第 2；專科階段全國及其他五都均呈現增加，惟新北市降低 2.42 個百分點，不僅於六都中居冠，更優於全國(表一)。

綜上，顯示市府不遺餘力推動學生視力保健相關政策，利用學童護眼方案、視力醫療保健巡迴車的移動診間方式及學生健康自主管理實踐卡等相關措施，打擊學童惡視力。

表一 100 及 108 學年度全國及六都學生視力不良率

單位：%、百分點

校別	國小			國中			高中			專科		
	100 學年度	108 學年度	增減比率	100 學年度	108 學年度	增減比率	100 學年度	108 學年度	增減比率	100 學年度	108 學年度	增減比率
全國	50.01	44.35	-5.66	74.23	73.59	-0.64	86.51	85.11	-1.39	76.24	77.76	1.52
新北市	54.63	46.75	-7.88	77.58	76.72	-0.86	88.75	83.77	-4.98	78.65	76.23	-2.42
臺北市	52.39	43.51	-8.88	78.10	76.35	-1.74	87.54	86.35	-1.19	76.47	77.87	1.40
桃園市	49.54	45.93	-3.61	74.05	73.84	-0.21	88.62	87.47	-1.15	76.24	81.17	4.94
臺中市	53.30	47.43	-5.88	78.10	76.41	-1.69	90.65	88.94	-1.71	78.30	83.61	5.31
臺南市	49.59	44.12	-5.47	75.92	73.83	-2.09	87.39	85.68	-1.71	72.30	79.15	6.84
高雄市	51.16	43.73	-7.43	74.06	73.65	-0.40	85.75	85.06	-0.69	72.82	74.57	1.75

資料來源：教育部統計處。

(二) 108 學年全國及六都女性學生視力不良率均高於男性，新北市國小及高中男女學生視力不良率差距為六都中最低，專科及國中則為第 2 低

以性別觀察 108 學年度全國及六都學生視力不良率，在國小階段，全國男、女學生視力不良率分別為 43.40%及 45.38%，女學生較男學生高 1.98 個百分點；升上國中階段，全國女學生視力不良率為 76.66%較男性(70.78%)高出 5.88 個百分點；高中階段，全國女學生視力不良率為 87.55%較男性(82.71%)高出 4.84 個百分點；至專科階段，全國男、女學生視力不良率分別為 75.58%及 80.67%，仍是女學生較高，兩者之差距為 5.09 個百分點。可發現六都亦為相同情形，不同階段均為女性學生視力不良率高於男性。

進一步觀察 108 學年度新北市男、女學生視力不良率，國小階段不同性別差距為 1.21 個百分點，低於全國(1.98 個百分點)，差距在六都中為最低者；國中方面，不同性別差距為 4.46 個百分點，亦低於全國(5.88 個百分點)，且僅次於臺北市(3.78 個百分點)，為六都第 2 低；而高中及專科不同性別之差距分別為 3.79 個百分點及 2.57 個百分點，兩者皆低於同階段之全國差距(4.84 個百分點及 5.09 個百分點)，而在六都中分別排名為第 1 低及第 2 低。綜上，顯示新北市不同性別學生視力差距相對較小(表二)。

表二 108 學年度全國及六都學生視力不良率依性別分

單位：%、百分點

校別 市縣別	國小			國中			高中			專科		
	男性	女性	差距	男性	女性	差距	男性	女性	差距	男性	女性	差距
全國	43.40	45.38	1.98	70.78	76.66	5.88	82.71	87.55	4.84	75.58	80.67	5.09
新北市	46.17	47.38	1.21	74.57	79.03	4.46	81.88	85.66	3.79	75.10	77.67	2.57
臺北市	42.53	44.57	2.04	74.55	78.33	3.78	84.18	88.59	4.41	77.30	78.69	1.40
桃園市	44.90	47.03	2.13	70.94	77.03	6.09	85.35	89.68	4.32	79.19	83.65	4.46
臺中市	46.34	48.60	2.26	73.35	79.73	6.38	86.98	90.88	3.90	81.56	86.13	4.57
臺南市	43.34	44.97	1.63	70.99	76.92	5.93	82.94	88.43	5.49	76.65	82.73	6.08
高雄市	42.81	44.72	1.91	70.83	76.73	5.90	82.98	87.27	4.28	71.96	78.16	6.19

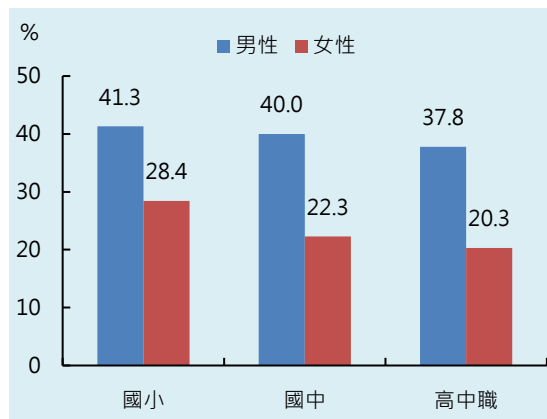
資料來源：教育部統計處。

三、不同性別學生對於參與學校運動之差異，可能為男性學生視力優於女性學生之原因

近視形成主要是長期近距離使用眼睛造成雙眼過度疲勞引起，而適度的運動，如球類運動、登山望遠...等，可透過望遠望近的變化來調節眼部肌肉，達到舒緩眼睛疲勞之效果。接續從運動情形探討男學生視力狀況優於女學生之情況，依據教育部體育署 107 學年度各級學校學生運動參與情形調查報告²指出，在小學階段，男性參加學校運動社團比率為 41.3%，女性為 28.4%，男性高出女性 12.9 個百分點；升上國中階段，男性略微降低至 40.0%，女性降至 22.3%，仍為男性高於女性，差距(男性-女性，以下同)為 17.7 個百分點，至高中職階段，男性再降至 37.8%，女性則降至 20.3%，差距來到 17.5 個百分點(圖四)。從喜歡體育課的角度切入，

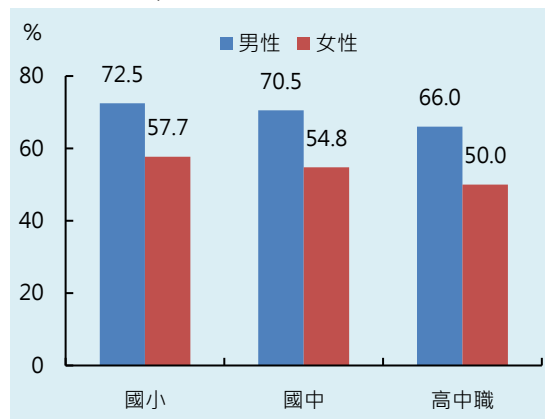
² 各級學校學生運動參與情形，目前僅公布至 107 學年度，統計期間為 108 年 10 月至 12 月，調查學生 107 學年度(107 年 8 月 1 日至 108 年 7 月 31 日)之運動參與情形。

國小階段有超過七成(72.5%)男性喜歡體育課，女性超過五成(57.7%)，差距為 14.8 個百分點；升上國中階段，男性略為下降至 70.5%，女性為 54.8%，差距 15.7 個百分點；高中職階段，男性則跌破七成來到 66.0%，女性再降至 50.0%，兩者差距來到 16 個百分點。由上可知，在參與學校運動社團或是喜歡體育課，兩者比率均呈現男性學生高於女性學生，而不同性別於校內參與情形之差別，可能為男性學生視力不良率皆低於女性學生的原因之一，市府可進一步提升女性學生運動的意願，藉此加強女性學生之視力保健(圖四、圖五)。



圖四 107 學年度全國學生
參加學校運動社團比率

資料來源：教育部體育署。



圖五 107 學年度全國學生
喜歡體育課比率

資料來源：教育部體育署。

四、新北市積極推動視力保健，打擊學童惡視力從小做起，期許家長及孩童培養視力保健相關知識

新北市學童近視情形在各求學階段均為女性較男性嚴重，而從小學進入課業更加繁重的國中階段，視力惡化情形最為嚴重，明顯大於其他階段之變化，而市府多年來積極宣導「規律用眼 3010」、「天天戶外活動 120」、「戶外活動要護眼」等視力保健之觀念，期許增進學生視力保健知識，也增進家長對於學童視力預防之觀念，更自 101 年起啟用「兒童視力及口腔醫療巡迴車」，104 年針對國小 2 年級推動「護眼方案」補助全額免費之視力檢查，105 年服務國小 1 至 3 年級，106 年服務國小 1 至 4 年級，107 年更跨大服務國小 1 至 6 年級，將新北市小學生視力不良率由 100 學年之 54.63% 降至 108 學年之 46.75%，有效改善新北市小學學生視力狀況，此外，108 年更納入幼兒園中、大班疑似視力異常之小朋友，達到早期預防並早期治療之目標，針對眼科醫療資源缺乏地區及弱勢學童，市府衛生局也以「移動診間」的新概念，透過視力醫療保健巡迴車，結合眼科醫師開進校園，免費散瞳檢查服務，讓更多小朋友享受更好的醫療服務及社會的善心。