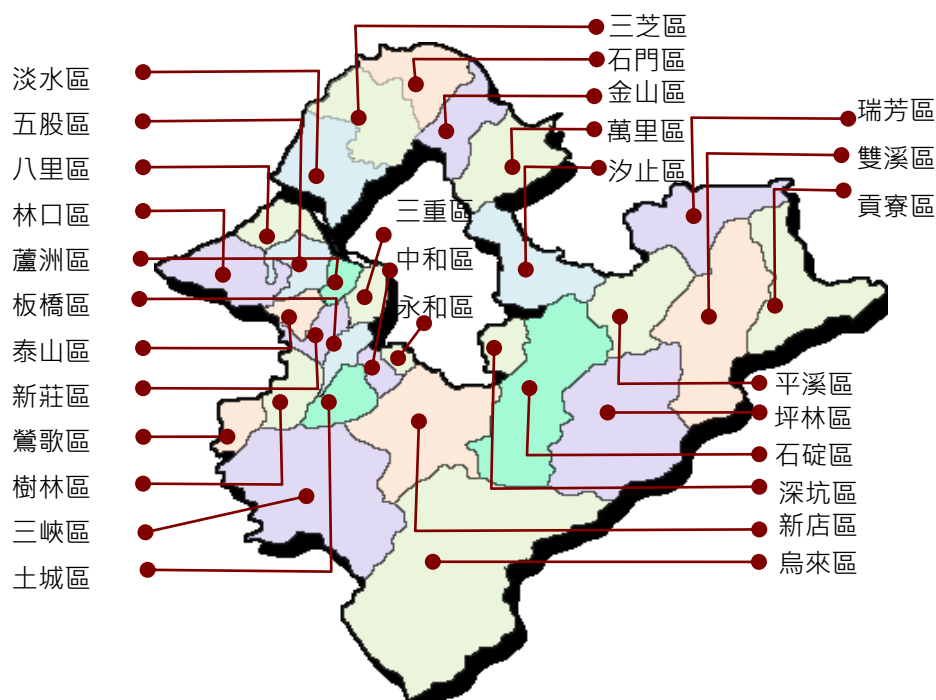


# 提要分析

## 一、人口概況

### ➤ 新北市人口概況：(表一、P2-18)

1. 本市人口數：108年9月底4,012,918人，約為全國23,593,783人的六分之一。
2. 9月底本市各區人口數：



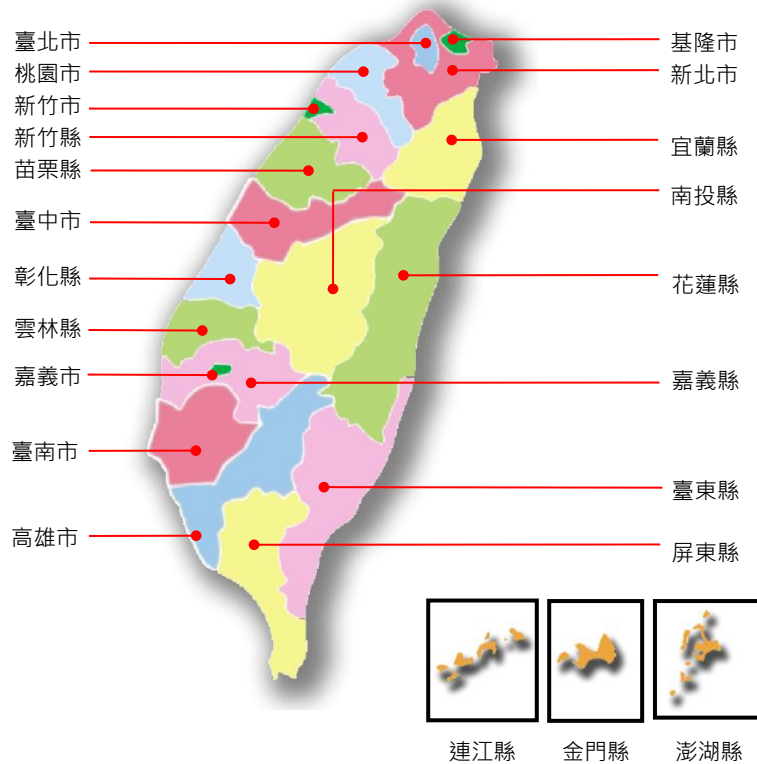
區別	土地面積 (平方公里)	人口數	人口密度 (人/平方公里)	區別	土地面積 (平方公里)	人口數	人口密度 (人/平方公里)
新北市	2052.57	4 012 918	1 955	五股區	34.86	87 661	2 514
板橋區	23.14	556 153	24 037	泰山區	19.16	78 779	4 112
三重區	16.32	386 104	23 663	林口區	54.15	114 308	2 111
中和區	20.14	412 812	20 493	深坑區	20.58	23 712	1 152
永和區	5.71	220 580	38 605	石碇區	144.35	7 621	53
新莊區	19.74	419 880	21 272	坪林區	170.84	6 665	39
新店區	120.23	303 191	2 522	三芝區	65.99	22 786	345
樹林區	33.13	184 008	5 554	石門區	51.26	11 904	232
鶯歌區	21.12	86 733	4 106	八里區	39.49	39 287	995
三峽區	191.45	116 287	607	平溪區	71.34	4 581	64
淡水區	70.66	177 661	2 514	雙溪區	146.25	8 711	60
汐止區	71.24	202 849	2 848	貢寮區	99.97	12 075	121
瑞芳區	70.73	39 576	560	金山區	49.21	21 429	435
土城區	29.56	237 359	8 030	萬里區	63.38	21 945	346
蘆洲區	7.44	201 840	27 147	烏來區	321.13	6 421	20

➤ 全國概況：(表四、P2-26)

1. 9月底月底全國總人口 23,593,783 人，各直轄市及縣市人口數排序前 3 名為：

新北市 4,012,918 人，臺中市 2,812,507 人，高雄市 2,773,199 人。

2. 9月底全國各直轄市及縣市人口：



地區別	土地面積 (平方公里)	人口數	人口密度 (人/平方公里)	地區別	土地面積 (平方公里)	人口數	人口密度 (人/平方公里)
<b>總計</b>	<b>36 194.18</b>	<b>23 593 783</b>	<b>652</b>	雲林縣	1 290.83	682 066	528
新北市	2 052.57	4 012 918	1 955	嘉義縣	1 903.64	503 773	265
臺北市	271.80	2 647 164	9 739	屏東縣	2 775.60	820 155	295
桃園市	1 220.95	2 242 685	1 837	臺東縣	3 515.25	217 166	62
臺中市	2 214.90	2 812 507	1 270	花蓮縣	4 628.57	326 576	71
臺南市	2 191.65	1 881 494	858	澎湖縣	126.86	105 152	829
高雄市	2 951.85	2 773 199	939	基隆市	132.76	369 132	2 780
宜蘭縣	2 143.63	454 345	212	新竹市	104.15	447 952	4 301
新竹縣	1 427.54	562 674	394	嘉義市	60.03	267 863	4 462
苗栗縣	1 820.31	546 093	300	金門縣	151.66	139 987	923
彰化縣	1 074.40	1 273 130	1 185	連江縣	28.80	13 060	453
南投縣	4 106.44	494 692	120				

➤ 人口增減比較：

1. 9月底本市人口較上月底增加 2,261 人，其中自然增加數為 290 人，社會增加數為 1,971 人，就 29 行政區而言(表二、P19；表七、P2-29)：

- 增加最多：林口區 479 人、淡水區 451 人、中和區 372 人。
- 減少最多：永和區 241 人、板橋區 89 人、瑞芳區 72 人。

2. 9月底全國總人口較上月底減少 11 人(表五、P2-27)：

- 增加最多：桃園市 2,357 人、新北市 2,261 人、新竹縣 868 人。
- 減少最多：臺北市 2,990 人、屏東縣 643 人、高雄市 587 人。

3. 9月底就全國 368 鄉鎮市區的增減人口數，其中：

- 增加最多：新竹縣竹北市 771 人、金門縣金寧鄉 728 人、臺中市北屯區 514 人。
- 減少最多：臺北市大安區 540 人、高雄市三民區 451 人、臺北市松山區 410 人。

4. 9月底全國各鄉鎮市區人口最多依序為：

- 新北市板橋區 556,153 人，桃園市桃園區 451,394 人，新北市新莊區 419,880 人。

5. 9月底全國人口密度最高的直轄市或縣市依序為(表四、P2-26)：

- 臺北市以每平方公里 9,739 人居冠，次為嘉義市之 4,462 人，新竹市 4,301 人則殿之。

➤ 原住民族人口概況：

1. 本市 9 月底原住民族人口數為 56,356 人；各區原住民族人口最多依序為(表十三、P2-36)：

- 樹林區 6,325 人，新莊區 5,351 人，汐止區 4,478 人。

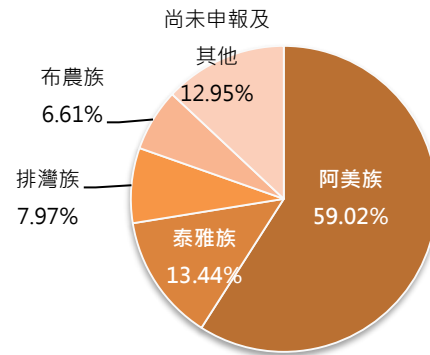
2. 本市 9 月底原住民族人口比率為 1.40%；各區原住民族人口比率最高依序為：

- 烏來區 45.27%，樹林區 3.44%，鶯歌區 3.30% (表十三、P2-36)。

3. 本市 9 月底各族原住民族人

口最多依序為(表十四、P2-37)：

阿美族 (Amis) 33,262 人  
泰雅族 (Atayal) 7,573 人，  
排灣族 (Paiwan) 4,494 人。



本市各族原住民族人口結構

➤ **新住民人口概況：**

1. 本市 9 月底新住民人口數為 107,581 人，占全國新住民人口 19.45%，為全國新住民人數最高市縣(表十八、P2-43)。
2. 本市 9 月底新住民人口依國籍別分，新住民族人口最多依序為：大陸港澳地區配偶 74,221 人，越南 18,919 人，印尼 3,813 人(表十七、P2-42)。

➤ **本市結離婚對數(表十二、P2-35)：**

1. 本市 9 月結婚對數為 2,124 對，較去年同月增加 527 對，占全國結婚對數 11,656 對之 18.22%。
2. 本市 9 月離婚對數為 731 對，較去年同月減少 16 對，占全國離婚對數 4,402 對之 16.61%。
3. 本市 9 月結婚對數中約有 13.04%的配偶來自大陸地區及東南亞地區，而離婚對數中 16.28%的配偶來自大陸地區及東南亞地區。

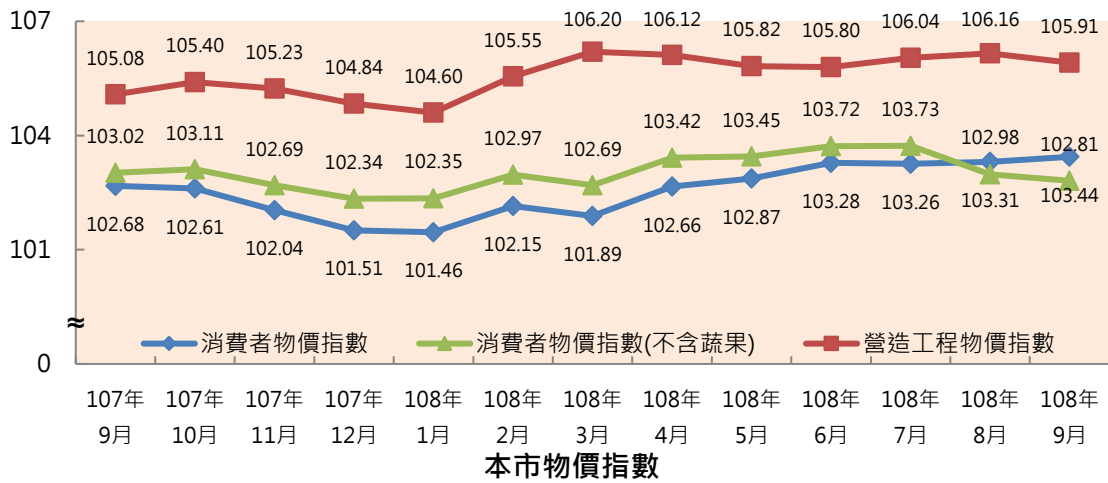
## 二、經濟發展

➤ **本市消費者物價指數(表十九、P2-44)：**

9 月份新北市消費者物價總指數(CPI)為 103.44，較上月漲 0.13%，主因中秋節水果及蔬菜需求增加，漲幅分別為 5.07%及 2.84%，及節前家長餽贈保母禮金或禮品，加以油料費漲幅 0.87%所致；惟成衣服飾換季出清，國外旅遊團費及機票隨暑期結束回跌，抵銷部分漲幅。較上年同月漲 0.74%。主因水果及蔬菜價格分別較上年漲幅 12.27%及 5.69%，加以外食費、娛樂服務、學雜費及房租等費用分別較上年漲幅 1.56%、2.83%、1.93%及 1.02%所致；惟燃氣價格、油料費及行動通訊費調降，抵銷部分漲幅。

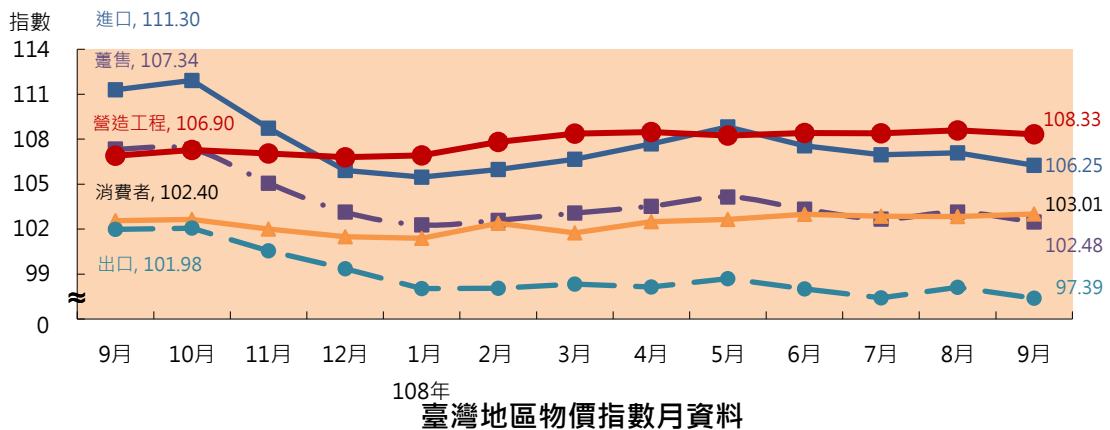
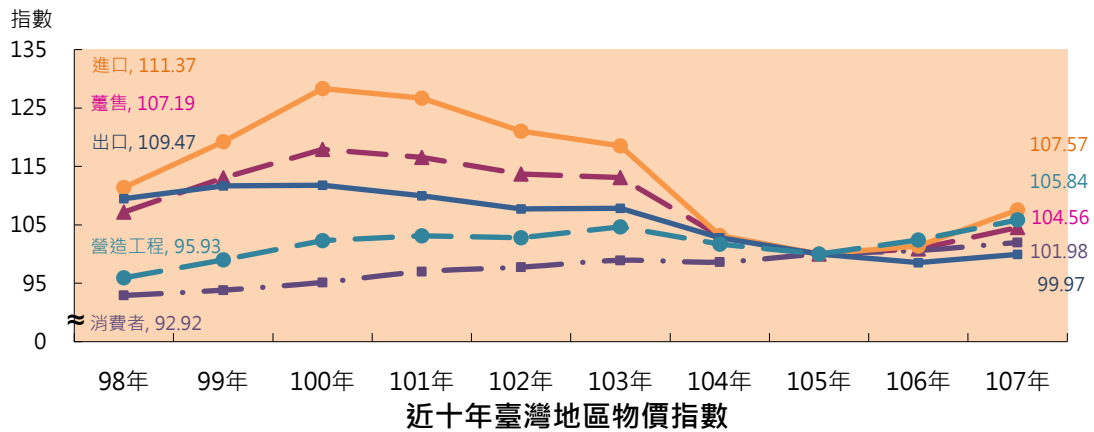
➤ 本市營造工程物價指數(表廿、P2-45)：

9 月份營造工程物價指數為 105.91，較上月跌 0.24%，較上年同月漲 0.79%。



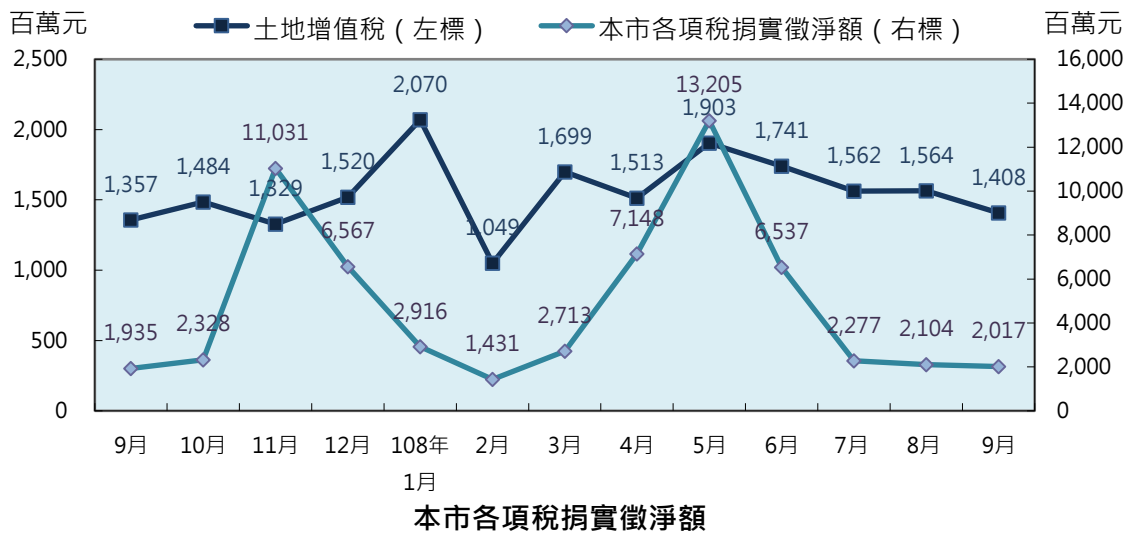
➤ 臺灣地區物價指數(表廿一、P2-46)：

9 月份各物價指數除消費者物價指數上漲 0.17%外，其他指數與上月份相較皆為下跌，其下跌幅度分別為躉售物價指數 0.63%、進口物價指數 0.78%、出口物價指數 0.74%及營造工程物價指數 0.24%。



## ➤ 財政

1. 本市 108 年截至 9 月底各項稅捐實徵淨額累計為 403 億元；其中以土地增值稅 145 億 1 千萬元為大宗，占總數的三成六，其次為房屋稅 129 億及使用牌照稅 88 億 9 千萬元(表廿二、P2-48)。
2. 108 年截至 9 月底累計實徵淨額較去年同期增加 4 億 1 千萬元，增加幅度為 1.0%。
3. 9 月份規費收入 13 億 4 千萬元，以汽車燃料使用費 10 億 9 千萬元，占總數的八成二最多(表廿三、P2-49)。



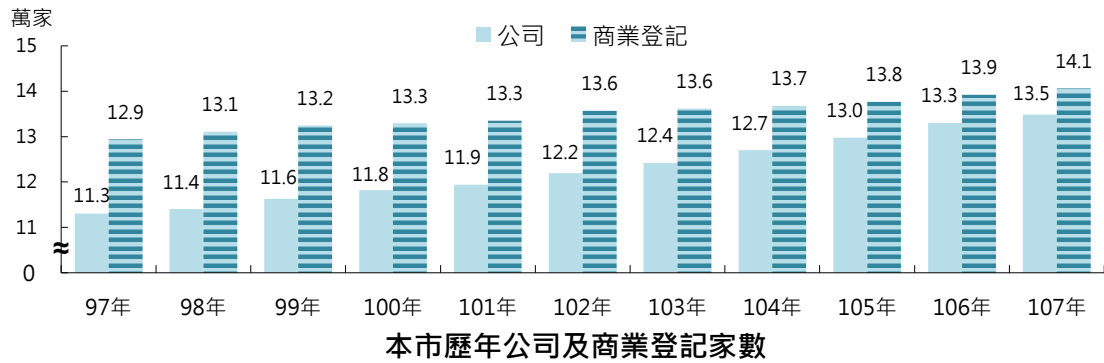
## ➤ 營業家數(表廿六、P2-54)

1. 截至 108 年 8 月底，本市各行業營業家數 22 萬 7 千家；若按行業別分，以批發及零售業 10 萬 3 千家(占 45.44%)為最多，製造業 3 萬 2 千家(占 14.27%)次之，營建工程業 2 萬 4 千家(占 10.38%)居第 3，此 3 種業別即占了本市總營業家數之七成以上。
2. 若與 107 年底比較，總營業家數增加 3,114 家，其中各行業以批發零售業增加 758 家為最多，住宿及餐飲業增加 526 家次之，營建工程業增加 418 家居第 3；減少部分則以製造業減少 167 家為最多。

## ➤ 工商登記(表廿八、P2-58)：

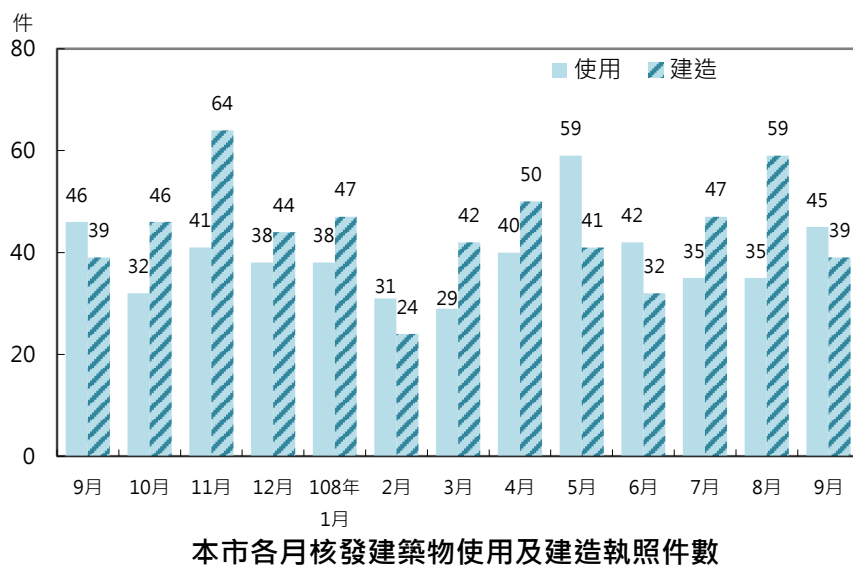
1. 現有家數：截至 108 年 9 月底，本市公司、商業登記及工廠登記現有家數分別約 13 萬 5 千家、14 萬 2 千家及 2 萬家。

2. 占全國比重：截至 108 年 9 月底，本市公司現有家數 13 萬 5 千家，占全國 70 萬 7 千家之一成九；商業登記 14 萬 2 千家，占全國 88 萬 2 千家之一成六。



➤ 使用執照及建造執照核發(表州、P2-60)：

1. 107 年共核發使用執照 475 件，較 106 年減少 88 件，減幅 15.63%；核發建造執照 535 件，較 106 年增加 141 件，增幅 35.79%。核發使用執照總樓地板面積 410 萬平方公尺，較 106 年減少 73 萬平方公尺，減幅 15.09%；其中住宅部分 315 萬平方公尺，占 76.74%，非住宅部分 95 萬平方公尺，占 23.26%。
2. 108 年 9 月份共核發使用執照 45 件，較上月增加 10 件，較去年同月減少 1 件；核發建造執照 39 件，較上月減少 20 件，與去年同月持平。
3. 108 年 9 月份共核發使用執照總樓地板面積 13.3 萬平方公尺，較上月減少 68.86%，較去年同月減少 66.31%；其中住宅占 55.82%，非住宅占 44.18%。核發建造執照總樓地板面積 24.7 萬平方公尺，較上月減少 43.26%，較去年同月減少 32.34%。



➤ 污水下水道系統(表卅一、P2-62)：

1. 依據內政部營建署「污水下水道第五期建設計畫」，臺灣 108 年 9 月底公共污水下水道接管用戶接管普及率為 35.02%、專用污水下水道普及率為 10.22%與建築物污水處理設施設置普及率為 15.94%，合計污水處理率為 61.18%，較 107 年底之 58.21%增加 2.97 個百分點。
2. 截至 108 年 9 月底本市公共污水下水道接管用戶接管普及率為 62.15%、專用污水下水道普及率為 19.58%與建築物污水處理設施設置普及率為 7.50%，合計污水處理率為 89.23%，較 107 年底之 86.59%增加 2.64 個百分點。

### 三、環保概況

➤ 垃圾(表卅二、P2-64)：

1. 本市 9 月份垃圾清運量為 48,963 公噸，較上月 50,841 公噸減少 1,878 公噸；較去年同月 54,938 公噸，減少 5,975 公噸。
2. 本市 9 月各區垃圾清運量：板橋區 3,527 公噸居冠，中和區 2,884 公噸次之，三重區 2,842 公噸再次之。
3. 本市 9 月份平均每人每月垃圾清運量為 12.20 公斤，較去年同月 13.76 公斤減少 1.56 公斤。
4. 本市 9 月份之每日平均垃圾清運量為 1,632 公噸，較上月之日平均 1,695 公噸減少 63 公噸，較去年同月之日平均 1,831 公噸，減少 199 公噸。





➤ 資源回收：

1. 本市 9 月份資源回收量為 55,736 公噸，較上月減少 114,640 公噸，係因上月資源回收量另含委外訪查所得小型資源回收場之資源回收數據所致。資源回收量最多之 3 個區：板橋區 8,418 公噸最多、三重區 6,868 公噸次之、新莊區 6,272 公噸居第 3(表卅三、P2-65)。
2. 本市 9 月份廚餘回收量為 9,176 公噸，較上月減少 1,287 公噸。巨大垃圾回收再利用量為 181 公噸，較上月增加 12 公噸(表卅四、P2-66)。

## 四、文化休閒

➤ 遊客人次(表卅五、P2-67)：

108 年 8 月份觀光遊憩區之遊客計 534 萬 6 千人次，較上月增加 22 萬 8 千人次；各景點之遊客人次以林口三井 Outlet(86 萬)、淡水金色水岸 (42 萬 9 千)、及瑞芳風景特定區(42 萬 6 千)最多，此 3 景點之遊客人次即占本市觀光遊憩區遊客人次之三成二。

➤ 藝文活動(表卅七、P2-72)：

108 年 8 月份藝文活動個數計 600 場次，較上月增加 87 場次，參加人次約為 131 萬 6 千人次，較上月約增加 50 萬人次。

➤ 圖書概況(表卅七、P2-72)：

9 月底圖書館借書冊數為 78 萬 6,476 冊，較上月減少 27 萬 8,484 冊，平均每千人享有圖書冊數為 1,822 冊，較上月增加 1 冊。

## 五、交通概況

➤ 機動車輛(表四十、P2-74)：

截至 9 月底，本市機動車輛為 322 萬 4,147 輛，占全國 2,202 萬 8,230 輛之 14.64%；其中汽車 103 萬 85 輛，而機車 219 萬 4,062 輛；平均每 3.9 人有一部汽車，每 1.8 人有一部機車。

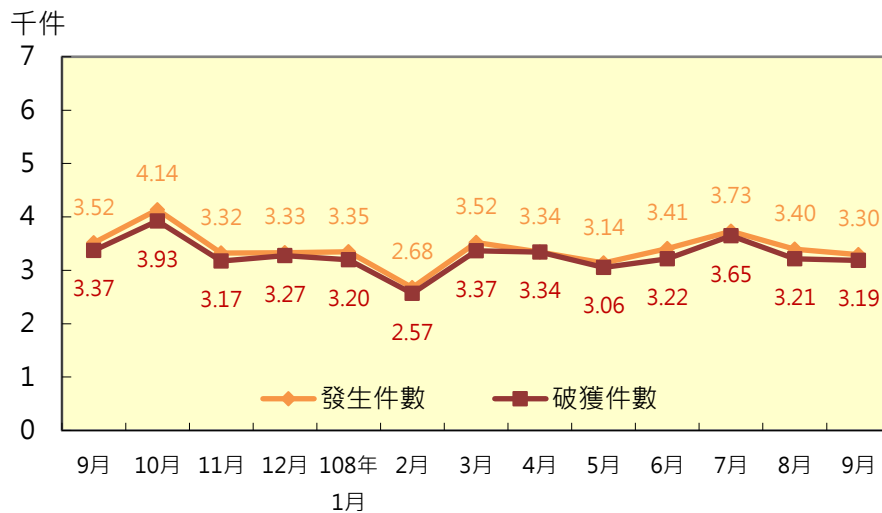
## 六、公共安全

➤ 交通事故(表四十一、P2-75)：

9 月份 A1 類交通事故發生 13 件，死亡 4 人，無人受傷；發生件數較上月增加 3 件，死亡人數較上月減少 2 人，而受傷人數較上月持平。

➤ 刑事案件(表四十二、P2-76)：

1. 9 月份全國發生件數 22,209 件，破獲件數 21,602 件。
2. 9 月份本市發生件數 3,295 件(占全國之 14.84%)，較上月減少 100 件，較去年同月減少 220 件；破獲件數 3,187 件(占全國之 14.75%)，較上月減少 27 件，較去年同月減少 185 件。



本市刑事案件狀況

➤ 違反社會秩序維護法案件(表四十二、P2-76)：

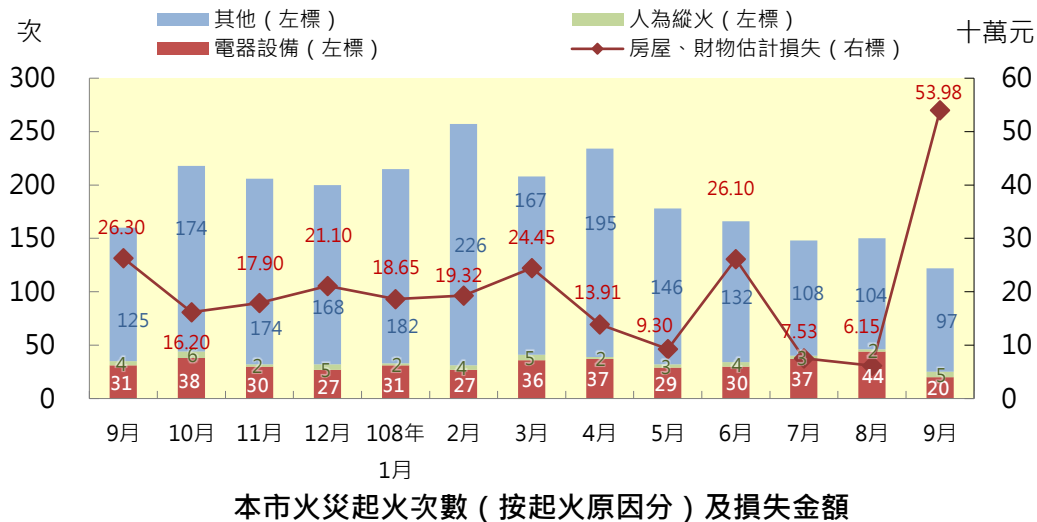
9 月份本市發生件數 153 件，較上月增加 22 件，較去年同月增加 4 件。

➤ 經濟案件(表四十二、P2-76)：

9 月份本市發生件數 34 件，較上月增加 18 件，較去年同月減少 13 件。

➤ 火災：

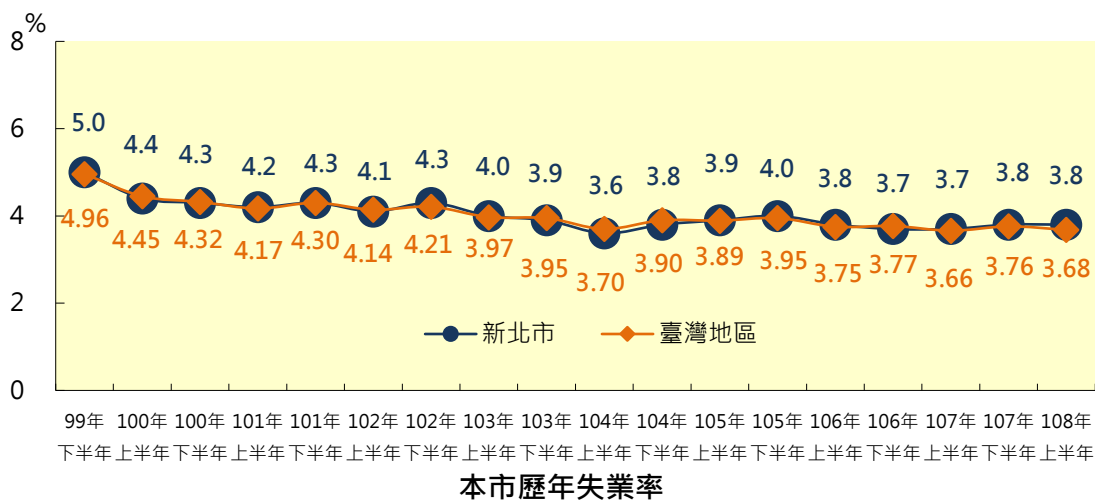
1. 9 月份本市火災發生次數為 122 次，1 人死亡、1 人受傷、房屋財產損失估計約 539.8 萬元。(表四十三、P2-78)。
2. 9 月份本市火災發生次數，依起火建築物分：住宅發生火災 62 次，工廠發生火災 13 次，其他處所發生火災 5 次。
3. 9 月份本市火災發生次數，依起火原因分：電器設備引發火災 20 次，人為縱火引發火災 5 次，其他起火原因引發火災 97 次。
4. 9 月份本市火災出動 9,736 人次，其中消防人員 9,059 人次，義消 661 人次，其它 16 人次；救出人數 231 人。(表四十四、P2-79)。



## 七、勞工就業

### ➤ 就業情形(表四十八、P2-83)：

1. 本市 108 年上半年就業人數為 198.4 萬人，占臺灣地區 1,148.1 萬人之 17.28%。
2. 本市近年來失業率歷經 99 年下半年之 5.0% 最高點後開始反轉下降，至 104 年上半年之 3.6% 最低，迄今 108 年上半年則為 3.8%，而近 5 年內失業率皆低於 4.0% 以下。
3. 行政院主計總處 108 年 9 月份人力資源調查統計結果顯示，臺灣地區失業率為 3.80%，與上月相較減少 0.09 個百分點；如與上年同月比較則增加 0.04 個百分點。



➤ 勞工服務概況：

1. 勞工服務案件(表五十二、P2-87)：本市 9 月份勞工服務案件共 4,625 件，其中諮詢及解釋法令占 91.07% (4,212 件)，申訴案件服務占 8.93% (413 件)。
2. 勞工保險(表五十三、P2-88)：本市 108 年 8 月投保單位數為 9 萬 9,323 家，投保人數 145 萬 1,489 人。

## 八、醫療保健及社會福利

➤ 市立醫療院所(表五十五、P2-91)：

1. 本市 9 月市立醫療院所門診診療人次為 8 萬 799 人次，較上月減少 21.66% (2 萬 2,336 人次)；入院人次為 801 人次，較上月增加 4.98% (38 人次)。
2. 本市 9 月底藥商家數為 11,574 家，較上月增加 4 家，較去年同月增加 335 家。

➤ 自殺通報(表五十六、P2-92)：

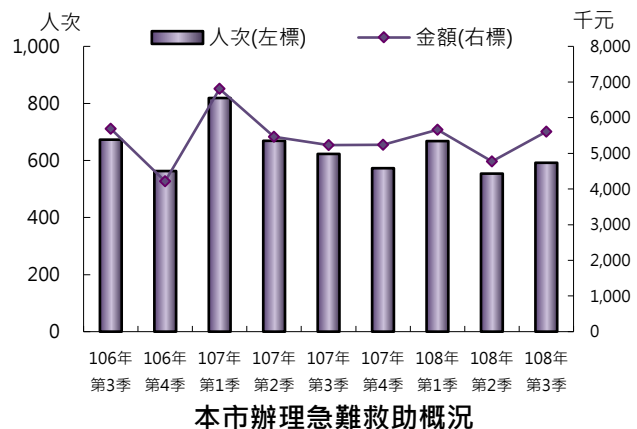
本市 9 月份自殺通報人數共 532 人次，較上月減少 266 人次；而年齡層以 20 至 39 歲最多，共 213 人次；行政區以板橋區通報 59 人次最高。

## 九、社會福利

➤ 急難救助與社會救助：

1. 急難救助(表五十七、P2-93)：

本市第 3 季急難救助共辦理 592 人次，較上季增加 38 人次，較去年同季減少 31 人次，救助金額為 561 萬元，較上季增加 84 萬元，較去年同季增加 38 萬元。救助項目以遭受意外事故或罹患重病致生活陷入困境者人次較多，救助金額以死亡無力殮葬者較多。



2. 社會救助醫療費用及看護補助(表五十八、P2-94)：本市第 3 季社會救助醫療費用補助住院人次為 65 人次，住院日數為 1,345 日，補助金額為 393 萬元。看護補助之住院人次為 423 人次，住院日數 6,613 日，補助金額為 1,018 萬元。

➤ 老人服務：

1. 老人長期照顧、安養機構服務(表六十、P2-96)：

本市9月底老人長期照護型機構實際進住人數為70人，養護型機構實際進住人數為7,939人，安養機構實際進住人數為911人，社區安養堂實際進住人數為6人，老人公寓實際進住人數為77人。

2. 獨居老人服務(表六十一、P2-98)：

本市第3季底獨居老人共3,931人，較上季底增加260人，各區以板橋區380人為最多，新莊區335人次之，永和區321人第3；第3季共服務獨居老人23萬145人次，服務方式主要以餐飲服務為主。

3. 低收入戶及中低收入戶老人生活津貼(表五十九、P2-95)：

本市9月底低收入戶及中低收入戶老人生活津貼發放人數共15,242人，較上月增加66人，較去年同期增加1,458人；發放金額為10,717萬元，較上月增加28萬元，較去年同期增加929萬元。

➤ 身心障礙服務：

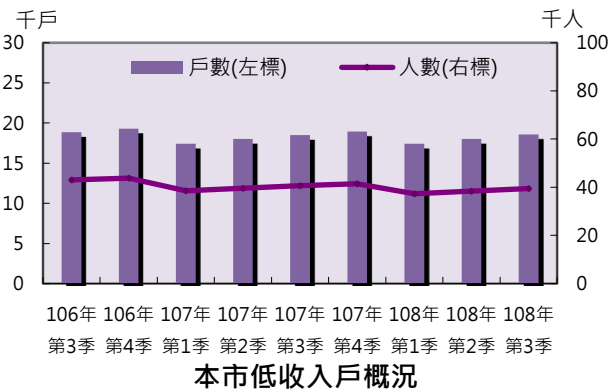
1. 身心障礙人數(表六十四、P2-102)：第3季底身心障礙人數為16萬9,503人，較上季底增加550人，較去年同期增加2,503人，各類別中以肢體障礙者占28.85%為最多，其次為重要器官失去功能者占14.46%，慢性精神病患占11.25%居第3。

2. 身心障礙生活補助(表六十三、P2-100)：本市9月身心障礙者生活補助共補助49,611人次，較上月49,278人次，增加333人次；而補助金額為2億4,421萬元，較上月2億4,250萬元，增加171萬元。

➤ 低收入戶及街友服務：

1. 低收入戶(表六十六、P2-104)：

本市第3季底低收入戶戶數共1萬8,573戶，較上季底1萬8,029戶增加544戶，低收入戶人數則為3萬9,422人，較上季底3萬8,437人，增加985人。



2. 街友處理情形(表六十二、P2-99)：

第3季街友處理人次共計7,314人次，較上季增加74人次，較去年同季增加5,875人次(108第1季起，新增並細分部分統計項目)。