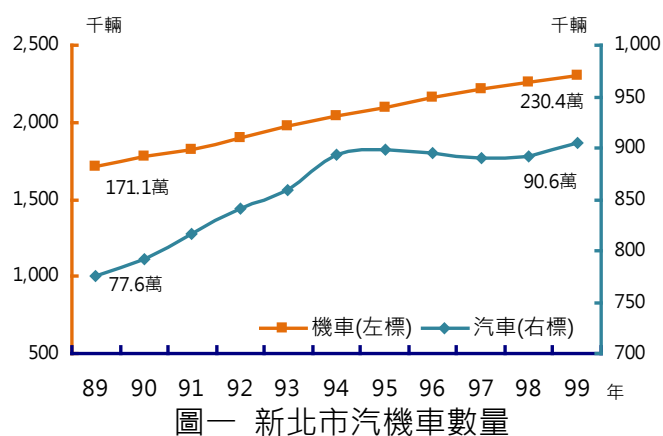


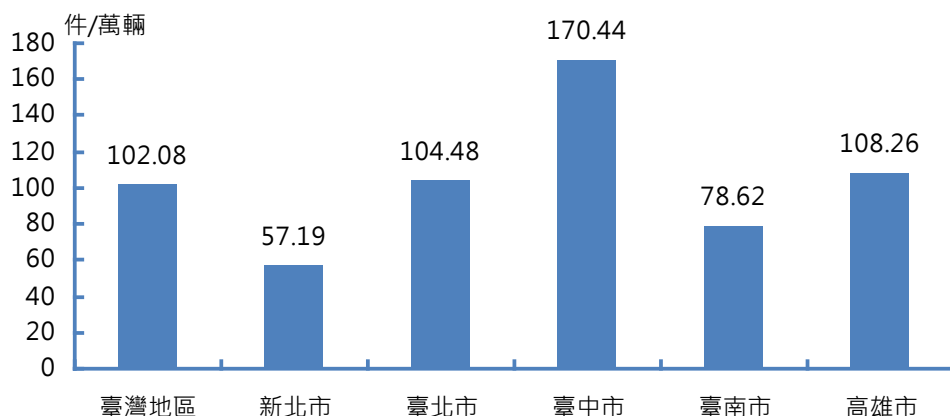
## 新北市汽機車肇事概況

隨著人口的增加、工商業的發達，都市化使得新北市的汽機車數量快數攀升，十年（89年至99年底）間，新北市的機車數量增加了近60萬輛，汽車數也增加了13萬輛，汽機車數量的激增使新北市的交通安全問題成為政府必須面對的問題，因此本篇就新北市的汽機車肇事情形進行分析。

99年全年臺灣地區A1<sup>1</sup>及A2<sup>2</sup>類交通事故共約22萬件，其中五都共約13萬件，占全國總數的59.06%，按事故件數多寡依序為臺中市（43,930）、高雄市（32,847）、臺北市（18,983）、新北市（18,192）及臺南市（15,539）；而若由肇事率<sup>3</sup>（圖二）來看，全臺平均為每萬輛機動車中102.08件，而五都中除新北市及臺南市外，皆高過全臺平均，其中新北市更為全國最低，每萬輛機動車中僅約有57.19件。



圖一 新北市汽機車數量



圖二 臺灣地區及五都每萬輛機動車肇事數

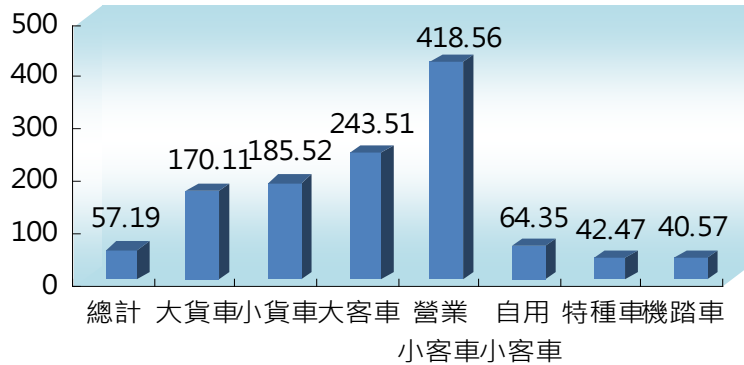
若進一步由各車種的肇事率（圖三）來看，新北市各車種中以營業小客車的肇事率最高，達每萬輛418.56件，其後依序為大客車（每萬輛243.51件）、小貨車（每萬輛185.52件）、大貨車（每萬輛170.11件）、自用小客車（每萬輛64.35件）、特種車（每萬輛42.47件）及機踏車（每萬輛40.57件）。值得注意的是，肇事率較高的前四名皆是營業用車輛，究其原因可能與營業用車輛的使用時間較長，加以駕駛人常為了縮短車時而加快速度，因此發生車禍的機率就相對提高，尤其是營業小客車和大客車，此兩種營業用車輛皆為提供載客服務，為保障乘客

<sup>1</sup>造成人員當場或24小時死亡之交通事故。

<sup>2</sup>造成人員受傷之交通事故。

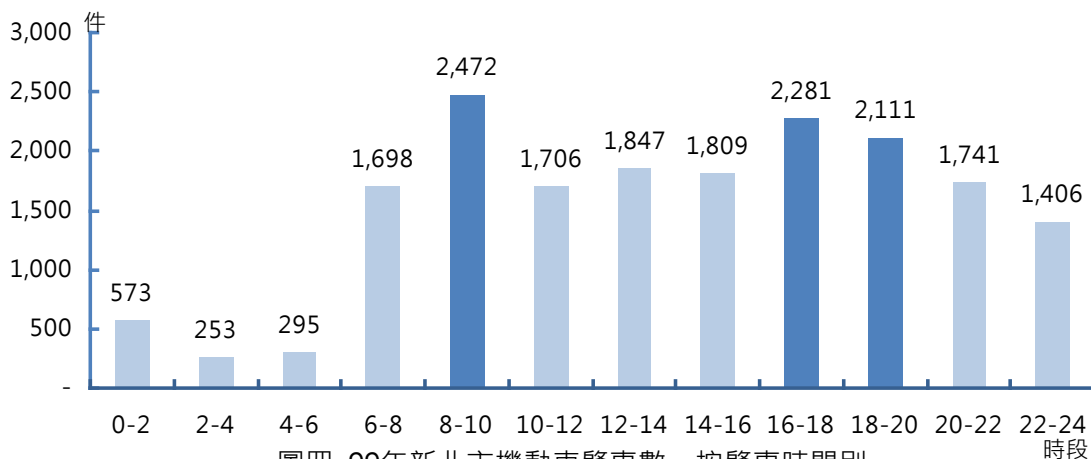
<sup>3</sup>本文之肇事率係指每萬輛機動車肇事數。

的安全，件/萬輛



圖三 99年新北市每萬輛機動車肇事數 - 按車種別

如以肇事時間來看，新北市發生車禍的時段集中在上午 6 點至午夜 12 點，亦即一般駕駛使用道路的時間，而其中最容易發生的時段則是上下班的時段，也就是上午 8 至 10 點以及傍晚 4 至 8 點，以 99 年全年資料（圖四）來看，此 6 小時所發生的車禍數量佔全日總數的 37.73%，因此若能疏通上下班時的車潮將可有效降低車禍的發生，故大眾運輸的建設、專用道的設置乃至高架道路的建設都是可以有效降低各路段車流量的方式，也是新北市努力的方向。



圖四 99年新北市機動車肇事數 - 按肇事時間別

為降低車禍發生率，市府警局除加強取締違規情形，提高見警率外，亦主動配合交通局針對易肇事路段辦理會勘改善。而由於絕大多數交通事故皆肇因於人為因素，因此與民眾（學生）直接面對面，以溝通教育方式深耕社會各層面，才能由下而上改善交通安全問題，為此交通局於 97 年 5 月 1 日起開辦交通安全宣導團，邀集公部門、學校及民間團體的專家學者擔任講師，於各地舉辦宣導講習，99 年有超過 8 萬 6 千人參加，100 年至 11 月更有超過 10 萬 2 千人參加，平均每 100 位市民即有超過 2.6 位參加講習，期望透過教育方式，改善用路人的習慣，以降低事故的發生率。

資料來源：縣市重要統計指標、新北市警察局、新北市交通局