

新北市攤販經營概況

經濟統計科 董佳昕

長久以來「攤販」屬中華飲食文化的一環，自隋唐時代即存在「坊(居民區)」、「市(商業區)」隔離制度，進入唐宋時期，隨著商業貿易興盛與經濟日益繁榮，「市」逐漸滲入「坊」，成功改變其地域限制，而「坊」也因民眾需求逐漸形成「市」，並延長商業營業時間，改變民眾日常作息，而促使「夜市」漸成為人民晚上重要娛樂及消費場所。「攤」係隨地零售貨物之處所，「販」為買賤賣貴商業經營者，二者相加合其字義，即為隨地零售貨物以賺取利潤者謂之「攤販」，攤販因不需負擔政府稅賦加上流動率極高，故此經濟活動及社會成本無法於一般統計數據呈現。政府自民國 77 年起，每 5 年辦理 1 次攤販經營概況調查，俾補充工商及服務業普查資料之不足，此調查所定義之攤販包含流動性攤販與半固定性攤販，大多集中於市場(旁)、夜市(旁)、商業區或住宅區附近，新北市幅員遼闊，各地區攤販型態不盡相同，謹以最近 3 次之攤販調查結果分析新北市及各區攤販經營概況，供施政參考。

一、102 年新北市攤販數計 4 萬 7,182 攤，居六都第 2，僅次於高雄市之 4 萬 7,525 攤；從業員工人數、營業收入、各項支出及利潤皆居五都之冠

102 年新北市攤販計 4 萬 7,182 攤，僅次於高雄市 4 萬 7,525 攤，位居第 2；從業員工 8 萬 2,075 人、營業收入 1,010 億 4,507 萬元、各項支出 707 億 6,889 萬元及利潤 302 億 7,619 萬元均居六都之冠；惟利潤率 29.96% 僅高於桃園縣之 29.6%，比臺中市(34.06%)低 4.10 個百分點，比高雄市(32.81%)低 2.85 個百分點；若從每攤營業概況觀察，新北市平均每攤從業員工人數達 1.74 人，全年營業收入 214 萬元，各項支出 150 萬元，利潤 64 萬元；雖從業員工數及營收均高於臺中市，但利潤率卻不及臺中市、高雄市，顯示臺中市及高雄市攤販發展較具地方特色，吸引民眾嘗鮮或提高購買商品意願，利潤率也較高，而新北市攤販大多屬傳統經營模式，致整體利潤率較低，但平均每攤營業收入及利潤仍為六都中較高(表一)。

表一 102 年六都攤販經營概況

	攤販攤位數 (攤) ①	從業員工 (人) ②	全年營業收入 (千元) ③	全年各項支出 (千元) ④	利潤 (千元) ⑤=③-④	利潤率 (%) ⑥/⑤	每攤平均			
							從業員工 (人) ②/①	營業收入 (千元) ③/①	各項支出 (千元) ④/①	利潤 (千元) ⑤/①
新 北 市	47,182	82,075	101,045,074	70,768,889	30,276,185	29.96	1.74	2,142	1,500	642
臺 北 市	30,326	49,760	75,719,519	52,227,683	23,491,836	31.02	1.64	2,497	1,722	775
桃 園 縣	19,640	28,616	34,434,267	24,241,351	10,192,916	29.60	1.46	1,753	1,234	519
臺 中 市	40,081	66,743	57,873,359	38,160,204	19,713,155	34.06	1.67	1,444	952	492
臺 南 市	30,066	43,400	44,991,008	30,925,492	14,065,516	31.26	1.44	1,496	1,029	468
高 雄 市	47,525	70,026	80,478,576	54,076,133	26,402,443	32.81	1.47	1,693	1,138	556

資料來源：行政院主計總處

二、92 年至 102 年間新北市總攤販數、從業員工數、全年營業收入及全年各項支出皆逐年增加，利潤與利潤率則以 97 年最高

近十年新北市攤販攤位數、從業員工數、全年營業收入及全年各項支出皆逐年增加，攤販數由 92 年 4 萬 4,582 攤增加至 102 年 4 萬 7,182 攤，從業員工數由 92 年 6 萬 7,499 人增加至 102 年 8 萬 2,075 人，全年營業收入由 92 年 798 億 1,961

萬元增加至 102 年 1,010 億 4,507 萬元，而利潤方面由 92 年 214 億 8,289 萬元增加至 97 年 314 億 8,438 萬元，102 年時則略減少為 302 億 7,619 萬元，利潤率及每攤平均利潤亦以 97 年為最高，分別為 32.30% 及 68 萬元。

表二 新北市近十年攤販經營概況

年別	攤販攤位數 (攤) ①	從業員工 (人) ②	全年營業收入 (千元) ③	全年各項支出 (千元) ④	利潤 (千元) ⑤=③-④	利潤率 (%) ⑤/③	每攤平均			
							從業員工 (人) ②/①	營業收入 (千元) ③/①	各項支出 (千元) ④/①	利潤 (千元) ⑤/①
92年	44,582	67,499	79,819,610	58,336,725	21,482,885	26.91	1.51	1,790	1,309	482
97年	46,211	70,684	97,472,113	65,987,737	31,484,375	32.30	1.53	2,109	1,428	681
102年	47,182	82,075	101,045,074	70,768,889	30,276,185	29.96	1.74	2,142	1,500	642

資料來源：行政院主計總處

三、102 年新北市攤位數以汐止區 1 萬 1,188 攤居冠，平均利潤率則以八里區 47.11% 為最高

觀察新北市 29 區攤販經營概況(表三)，汐止區攤販 1 萬 1,188 攤居冠，從業員工 2 萬 2,888 人，營業收入 244 億 2,199 萬元，利潤 68 億 8,887 萬元；板橋區攤販 5,815 攤次之，從業員工 9,007 人，營業收入 164 億 7,355 萬元，利潤 53 億 5,656 萬元；中和區攤販 5,469 攤排名第 3，從業員工 9,280 人，營業收入 84 億 4,716 萬元，利潤 27 億 6,182 萬元；若觀察各區利潤率及每攤平均概況，八里區利潤率 47.11% 最高，鶯歌區利潤率 42.57% 次之，林口區利潤率 40.05% 排名第 3，顯示觀光商圈攤販吸引大量人潮，攤販利潤較高；蘆洲區攤販僅 493 攤，每攤平均 440 萬元營業收入，高達 112 萬元利潤，均屬本市 29 區中最高者；觀察本市攤販整體營業情形，汐止區之攤位數、從業員工、全年營業收入、各項支出及利潤皆居新北市之首，利潤率僅 28.21%，每攤平均利潤 62 萬元，不及八里區及鶯歌區之觀光商圈攤販，深入探究其原因，應與攤販經營形態不同有關，汐止區攤販集中於市場(旁)，主要客源來自家庭主婦，屬日常生活必需品，產品單價較低，而八里區及鶯歌區主要客源來自臺北市、新北市、基隆市及桃園縣等北部地區，大多為觀光消費民眾，生活休閒商品居多，產品附加價值較高，攤販利潤率較高。

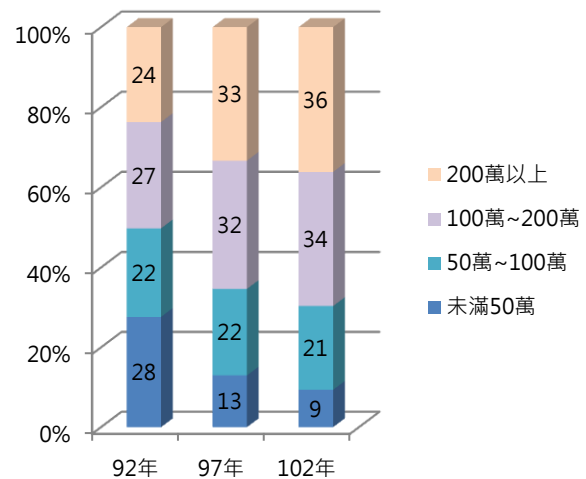
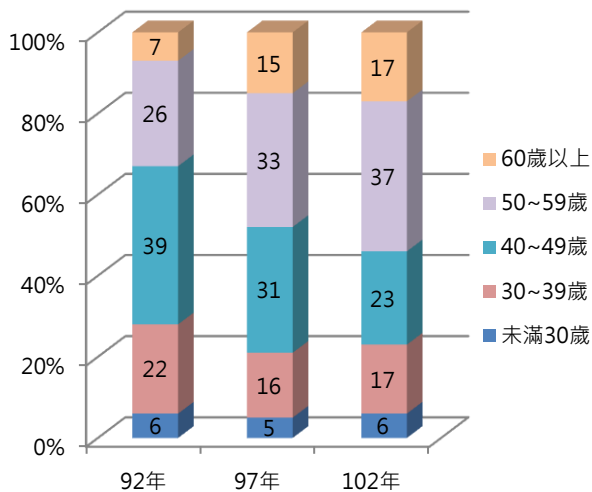
表三 新北市各區攤販經營概況

	攤販攤位數 (攤) ①	從業員工 (人) ②	全年營業收入 (千元) ③	全年各項支出 (千元) ④	利潤 (千元) ⑤=③-④	利潤率 (%) ⑤/③	每攤平均			
							從業員工 (人) ②/①	營業收入 (千元) ③/①	各項支出 (千元) ④/①	利潤 (千元) ⑤/①
總計	47,182	82,075	101,045,074	70,768,889	30,276,185	29.96	1.74	21,416	14,999	642
汐止區	11,188	22,888	24,421,988	17,533,115	6,888,873	28.21	2.05	2,183	1,567	616
板橋區	5,815	9,007	16,473,547	11,116,986	5,356,561	32.52	1.55	2,833	1,912	921
中和區	5,469	9,280	8,447,156	5,685,337	2,761,819	32.70	1.70	1,545	1,040	505
新莊區	4,836	6,953	11,699,118	8,656,431	3,042,686	26.01	1.44	2,419	1,790	629
三重區	4,232	7,588	10,064,034	6,963,243	3,100,791	30.81	1.79	2,378	1,645	733
泰山區	2,876	4,498	4,241,386	2,698,639	1,542,747	36.37	1.56	1,475	938	536
永和區	2,380	3,535	4,612,966	3,257,466	1,355,500	29.38	1.49	1,938	1,369	570
五股區	1,982	5,455	4,324,592	2,877,740	1,446,851	33.46	2.75	2,182	1,452	730
淡水區	1,872	3,531	3,506,809	2,396,111	1,110,698	31.67	1.89	1,873	1,280	593
鶯歌區	578	890	512,626	294,424	218,201	42.57	1.54	887	509	378
土城區	504	714	1,363,118	1,000,575	362,543	26.60	1.42	2,705	1,985	719
蘆洲區	493	894	2,167,597	1,616,354	551,243	25.43	1.81	4,397	3,279	1,118
林口區	291	356	295,380	177,085	118,295	40.05	1.22	1,015	609	407
八里區	48	70	47,172	24,948	22,224	47.11	1.46	983	520	463

註：新北市 29 行政區，僅陳示攤位數較多及利潤率較高之 14 行政區 資料來源：行政院主計總處 102 年「攤販經營概況調查」

四、92年新北市攤販業主年齡以40歲~49歲為主，102年以50歲~59歲為大宗

觀察近十年來新北市攤販業主年齡結構分布(圖一)，未滿30歲之業主占全體攤販業主比率變動不大，皆維持約5%至6%；30歲至39歲業主在92年比重達22%，97年及102年則降至16%至17%；40歲~49歲業主占全體攤販之比率呈現下降趨勢，自92年39%降至102年23%；50歲~59歲業主占全體攤販之比率呈現上升趨勢，自92年26%增至102年37%；60歲以上之族群亦呈現上升趨勢，自92年7%增至102年17%；顯示近十年新北市攤販業主年齡提高，中高齡或二度就業從業者因尋職不易，致部分勞動人力轉為經營攤販。



圖一 92年、97年及102年攤販業主年齡結構分布

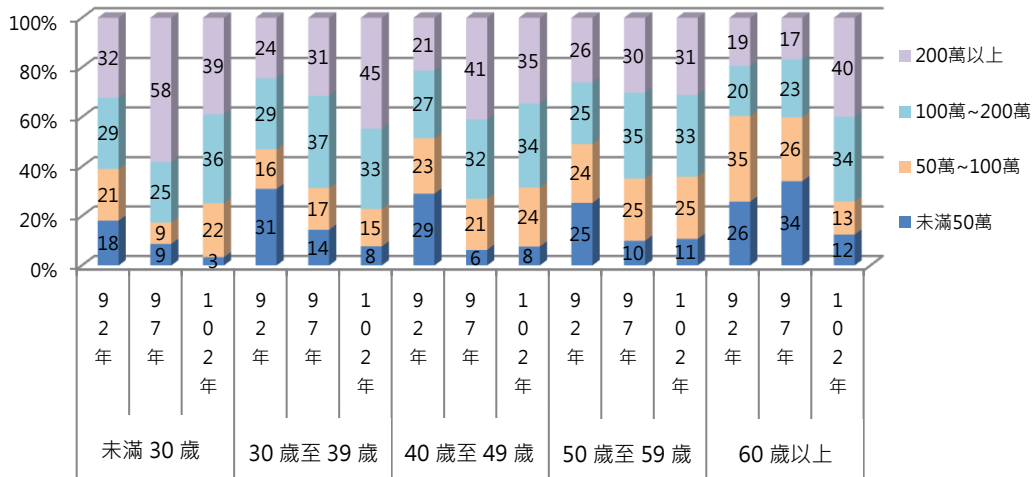
資料來源：行政院主計總處「攤販經營概況調查」

圖二 92年、97年及102年攤販營業收入結構

資料來源：行政院主計總處「攤販經營概況調查」

五、102年新北市攤販業主以年齡30至39歲及60歲以上，其全年營業收入在200萬以上之比例較高，分別占全體之45%及40%

觀察攤販全年營業收入(圖二)，營業收入200萬元以上者，92年比重僅24%，102年比重增加為36%；營業收入未滿50萬元者，92年比重為28%，102年比重減少為9%，顯示92年至102年新北市攤販營業收入逐漸提高。觀察近10年攤販業主年齡與全年營業收入關係(圖三)，未滿30歲攤販業主，營業收入200萬元以上者，92年比重32%，97年比重增加至58%，102年比重降至39%；30歲至39歲攤販業主，營業收入未滿50萬元者，92年比重31%，97年比重降低至14%，102年比重更降至8%；40歲至49歲攤販業主，營業收入92年以未滿50萬元者為主，比重29%，97年及102年則以200萬元以上為主，比重分別為41%及35%；50歲至59歲攤販業主，營業收入以100萬元至200萬元為主，92年、97年及102年比重分別為25%、35%及33%；60歲以上攤販業主，營業收入200萬元以上者，92年比重19%，97年比重略減至17%，102年比重增加至40%。整體而言，攤販業主年齡39歲以下，因體力較好及思維與年輕族群相近，營業收入較高；攤販業主年齡60歲以上，因社會歷練豐富及轉業困難，致該年齡層皆珍惜現有環境，較努力經營攤販業務，營業收入亦呈現增加趨勢。



圖三 92 年、97 年及 102 年攤販業主年齡與全年營業收入

資料來源：行政院主計總處「攤販經營概況調查」

綜上所述，攤販應視各區經營型態差異，因地制宜輔導並建置相關規範；另國人平均壽命增加，中高齡員工就業機會較少，恐大多轉而經營攤販，致攤販業主年齡亦愈趨高齡化，宜針對中高齡攤販或二度就業暫時經營攤販業主，以培訓及輔導方式，以增進其技能，協助尋求適當職業；而未滿 30 歲攤販業主，則可提供青年攤販業主創意平台，輔以一技之長專業訓練，提升創意、創新及研發動能，使新北市攤販文化不僅延續傳統，亦走向精緻，提供市面上與眾不同攤販商品，消除傳統髒、亂、臭及粗糙之攤販形象。